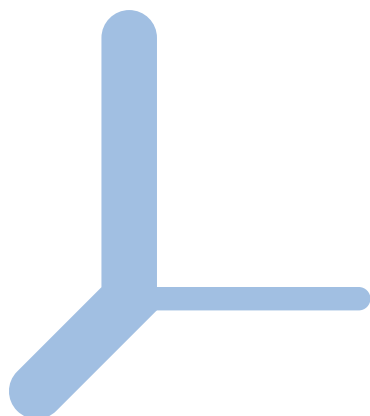


**Lahden yliopistokeskus**  
**Toimintakertomus 2010**



# Lahden yliopistokeskus Toimintakertomus 2010



## YKSIKÖT VUONNA 2010

Aalto-yliopiston teknillinen korkeakoulu  
Lahden keskus

Helsingin yliopisto (HY)  
Avoin yliopisto, Lahden toimipiste  
Koulutus- ja kehittämiskeskus Palmenia,  
Lahti  
Ympäristötieteiden laitos,  
ympäristöekologian osasto

Lappeenrannan teknillinen yliopisto (LUT)  
Lahti School of Innovation

Tampereen teknillinen yliopisto (TTY)  
Lahden yksikkö

Lahden tiedekirjasto

Lahden yliopistokeskuksen  
koordinaatioyksikkö

## Tunnusluvut 2010 lyhyesti

Vuosibudjetti	14 M€
Päätoimista henkilökuntaa	209
Maisteri- ja DI-ohjelmia	5
Opiskelijoita	4515
Professuureja	12

## Sisällys

1. Ohjausryhmän puheenjohtajan katsaus	3
2. Tutkimus- ja kehittämistoiminta	6
3. Opetus ja opetuksen tukipalvelut	6
4. Voimavarat, henkilöstö ja hallinto	9
5. Korkeakouluyhteistyö ja muu yhteiskunnallinen vuorovaikutus	11

Tiivistelmä yksiköiden toiminnasta vuonna 2010	14
------------------------------------------------	----

LIITE Lahden yliopistokeskuksen tunnusluvut vuonna 2010	22
---------------------------------------------------------	----

Lahti University Consortium in Brief	24
--------------------------------------	----

Lahden yliopistokeskuksen yksiköiden yhteystiedot ja toimipisteet 1.3.2011 alkaen	24
-----------------------------------------------------------------------------------	----

Lahden yliopistokeskuksen toimintakertomus 2010  
Teksti ja toimitus: Lahden yliopistokeskuksen koordinaatioyksikkö

Etusivun kuvat: Ympäristöekologian tutkimusta / Marianne Lehtonen

Osterit –lähiöiden helmet -hanke / Juho Salminen

TAIKA-hankkeen Taide käy työssä -seminaarin työpaja / Paula Sundell

Taitto ja paino: N-Paino Oy, Lahti 2011

## 1. Ohjausryhmän puheenjohtajan katsaus

Kuluneen vuoden aikana analysoitiin Lahden yliopistokeskukseen vaikuttavia muutostekijöitä. Vuosi 2010 oli uusimuotoisten yliopistojen ensimmäinen toimintavuosi. Sen alussa astui voimaan uusi yliopistolaki. Uudistus merkitsi mittavia muutoksia yliopistojen hallintoon, ohjaukseen ja rahoitukseen. Yliopistot tarkastelevat aluetoimintaansa sekä siihen liittyvää yhteistyötä ja työnjakoa uudessa valossa. Opetus- ja kulttuuriministeriö ohjaa yliopistokeskustoimintaa entistä vähemmän, päävastuu on yliopistoilla. Lahden kaupunki laati korkeakoulupoliittiset linjauksensa, joissa on määritelty kaupungin pitkän tähtäimen tavoitteet korkeakoulutoiminnalle.

Lahden yliopistokeskuksen ohjausryhmä totesi, että nyt on oikea aika katsella yliopistokeskuksen tulevaisuutta ennakkoluulottomasti. Yliopistokeskuksen strategiatyössä nousi esiin ajatus yliopistojen yhteisestä Lahden kampuksesta. Kampusajat- telun avulla ryhdyttiin hahmottamaan yliopistokeskuksen tulevaisuuden suuntaviivoja ja sovittiin peruslähtökohdista.

Yliopistokeskuksen on oltava luonteva osa yliopistojen toimintaa eikä siitä irrallaan. Yliopistokeskus on vahva silloin, kun sillä on riittävän terävä yhteinen ja omaleimainen profiili ja kun se on osa alueellista innovaatioympäristöä. Toiminta rakentuu kansainväliset mitat täyttävän tutkimuksen ja koulutuksen varaan. Profiili muotoutuu tieteenalojen muodostamasta kokonaisuudesta ja niiden välisestä vuorovaikutuksesta. Yliopistot saavat lisäarvoa yhteistyöstä, ja myös yliopistojen ja ammattikorkeakoulujen synergiamahdollisuudet kannattaa hyödyntää. Näiden suuntaviivojen pohjalta yliopistollisen, jo ennestään vahvan kokonaisuuden, on määrä kehittyä Lahdessa tulevina vuosina.

Ohjausryhmä keskusteli kaupungin korkeakoulupoliittisista linjauksista hyvin myönteisessä hengessä. Kaupunki on muotoillut selkeästi omat tavoitteensa, tahtonsa ja toimintaperiaatteensa, mikä osaltaan luo hyvää pohjaa yliopistokeskuksen tulevaisuustarkasteluun. Yliopistot uudistavat strategiansa vuoden 2011 aikana. Ohjausryhmän



*Kuva Wilma Hurskainen*

päätöksen mukaisesti Lahden yliopistokeskuksen strategiaproessi integroidaan tiiviisti yliopistojen strategiatyöhön.

Viime vuonna yksi merkittävimmistä alueellisen korkeakouluyhteistyön saavutuksista Lahdessa oli uuden Oppimiskeskuksen valmistelu ja siihen sisältyvän korkeakoulujen yhteiskirjaston toimintakonseptin ja yhteistoimintasopimuksen laadinta. Vuoden 2011 alusta alkaen Lahden yliopistokeskuksen kuuluvilla yliopistoilla ja Lahden ammattikorkeakoululla on yhteinen tieto- ja kirjastopalvelu, joka on konkreettinen esimerkki alueellisen yhteistyön mahdollisuuksista.

Lahden yliopistokeskuksen ohjausryhmän puolesta kiitän kaikkia kumppaneitamme hyvästä yhteistyöstä.

*Thomas Wilhelmsson*  
Helsingin yliopiston rehtori

## Pääsihteerin puheenvuoro

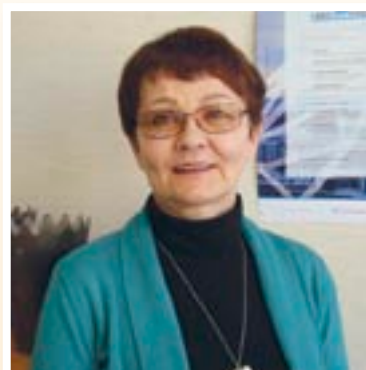
Lahden yliopistokeskuksen vuosi 2010 oli monin tavoin työntäyteinen, siihen sisältyi muutoksia ja niiden ennakkointia. Vuoropuhelua tiivistettiin sekä alueella että valtakunnallisissa yhteistyöverkostoissa.

Kaikkien Suomen kuuden yliopistokeskuksen yhteistyön koordinaatiovastuu oli vuonna 2010 Lahden yliopistokeskuksella. Keväällä järjestettiin työseminaari ja joulukuussa laajempi valtakunnallinen yliopistokeskuseminaari Lahdessa. Keskusteluissa korostuivat uuden yliopistolain ja siitä seuranneiden muutosten vaikutukset yliopistokeskuksiin. Keskeisimpänä havaintona oli, että yliopistokeskusten tulevaisuus on entistä enemmän kiinni yliopistojen strategisista linjauksista samalla, kun alueellinen yhteistyö ja verkostojen toimivuus pitää varmista.

Täkäläinen yliopistotoiminta on alusta saakka perustunut vankkaan Lahden kaupungin ja Helsingin yliopiston – 1980-luvulta

alkaan myös muiden yliopistojen – yhteistyöhön ja kumppanuuteen. Lahden kaupungin korkeakoulupoliittisten linjausten julkistamisen jälkeen järjestettiin Lahden kaupungintalolla elokuussa 2010 yliopistoseminaari *Yliopistojen yhteiskunnallinen vuorovaikutus ennen, nyt ja tulevaisuudessa – case Lahti*, jossa muisteltiin yliopistotoiminnan alkuvaiheita mutta ennen kaikkea katsottiin tulevaisuuden haasteisiin ja niihin vastaamiseen. Seminaariin osallistui yli 70 henkilöä yliopistoista ja muista koulutusorganisaatioista, julkishallinnosta sekä yrityksistä. Osallistujien joukossa oli useita avainhenkilöitä, jotka ovat vaikuttaneet yliopistotoiminnan alueelliseen kehittämiseen jopa vuosikymmenten ajan. Seminaarin yhteydessä muun muassa esiteltiin luonnos ”Lahden yliopistokampus” –toimintamallista, johon ohjausryhmän puheenjohtaja viittaa omassa katsauksessaan ja jonka hiomista jatketaan vuonna 2011.

Lahden yliopistokeskuksen toiminta tukee alueen strategisten



Senja Jouttimäki

tavoitteiden toteutumista sekä osaamistason kohottamista ja elinkeinoelämän kehittämistä. Lahden yliopistokeskuksen yhteisen toiminnan siemenrahoituksena ja yhtenä vauhdittajana on opetus- ja kulttuuriministeriön yliopistokeskuksille kohdentama koordinaatiomääräraha, joka oli yliopistokeskusta kohden 670 000 euroa vuonna 2010. Lahdessa määräraha kohdennettiin koordinaatioyksikön kuluihin sekä yksiköiden yhteistoimintaan, joka koostettiin kahdeksi kokonaisuudeksi:

- 1) Ympäristöalan ja kampuspalveluiden kehittäminen
- Yhteistyö Lahden ympäristökampuksella tutkimuksessa,



Opetus- ja kulttuuriministeriön johtaja Anita Lebkoinen puhui yliopistokeskuseminaariin osallistuneille.



Lahden kaupunginjohtaja Jyrki Myllyvirta, Mikkelin kaupunginjohtaja Kimmo Mikander ja Helsingin yliopiston vararehtori Kimmo Kontula seminaaritunnelmissa Sibeliustalolla.

- opetuksessa, avoimessa yliopisto-opetuksessa, täydennyskoulutuksessa ja työelämän kehittämisessä
- Oppimiskeskuspalveluiden sekä muiden Lahden yliopistokeskuksen ja ympäristökampuksen yhteisten palveluiden kehittäminen

- 2) Hyvinvointialan kehittäminen Lahti Living Lab -toiminnan kautta
  - Erityiskohteena käyttäjälähtöinen julkisen sektorin ja yritysten innovatiivisuus
  - Yliopistokeskuksen kehittäminen rakentamalla uusia yhteisiä tutkimus-, kehittämis- ja koulutustoiminnan muotoja.

*”Alueen on oltava houkutteleva korkeakouluille, yrityksille ja ihmisille - vedettävä puoleensa kuin hunajapurkki mehiläisiä.”*

*”Paikkaan sidottuja yliopistoja ei tulevaisuudessa ole.”*

*Yliopistoseminaarissa elokuussa pubujina ja keskustelijoina olivat Lahden korkeakouluasioiden konkarit.*



*Yllä vas. kansleri Ilkka Niiniluoto yllä oik. paneelin vetäjä professori Leif Åberg ja (hänen vieressään) Lahden yliopistokeskuksen johtoryhmän puheenjohtaja professori Timo Pibkala.*

*Alakuvassa paneelin jäsenet vasemmalta: kansleri emeritus Risto Ihamuotila (Helsingin yliopisto), vararehtori Martti Raevaara (Aalto-yliopisto), Lahden kaupunginballituksen puheenjohtaja Kari Salmi ja kaupunginjohtaja Jyrki Myllyvirta sekä professori Vesa Harmaakorpi (LUT Lahti School of Innovation).*



Kuvaaja Ilona Reiniharju/  
Lahden kaupunki

*”Lahti on ollut monessa vaiheessa ei-yliopistokaupunkien joukossa edelläkävijä ja kaupungin ja yliopistokeskuksen subde on ollut aina tiivis.”*

*”Lahden yliopistokeskus tarjoaa temmellyskentän yhteistyölle, jota ei muuten syntyisi.”*

## 2. Tutkimus- ja kehittämistoiminta

Lahden yliopistokeskuksen yksiköiden tutkimus- ja kehittämistoiminta profiloitui selkeästi keskeisille painopistealoille. Referee-tutkimusjulkaisujen määrä sekä tutkimus- ja kehittämishankkeiden volyyymi nousivat jonkin verran. Keskinäisessä yhteistyössä etsittiin ja löydettiin entistä enemmän synergiaa erityisesti ympäristöalan, innovaatiotoiminnan, hyvinvointialan sekä kulttuurin ja viestinnän alojen tutkimus- ja kehittämistyössä. Yksiköiden tutkimustoimintaa on tuotu esille kunkin yksikön tiivistetyn esittelyn kohdalla alkaen sivulta 14. Seuraavassa on kaksi esimerkkiä yhteisistä tutkimus- ja kehittämishankkeista.

### STORMWATER - taajaman hulevesihaasteiden ratkaisut ja liiketoimintamahdollisuudet

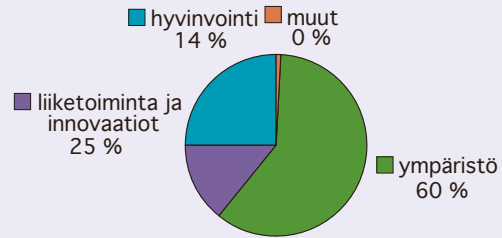
HY ympäristöekologian osasto ja Aalto-yliopiston Lahden keskus jatkoivat vuonna 2008 aloitettua usean maakunnan alueella toteutettavaa EAKR-osarahoitteista Stormwater-hanketta yhteistyössä useiden kumppaneiden kanssa. Hankkeessa kehitetään ja testataan menetelmiä, joilla voidaan ehkäistä ja vähentää taajamissa hulevesien haitallisia vaikutuksia ja joita voidaan soveltaa kaupallisesti.

### Tikutus-hanke

HY Palmenian ja LUT Lahti School of Innovationin yhteistyönä käynnistyi EAKR-osarahoitteinen Tikutus-hanke. Siinä on tavoitteena kehittää palvelusisältöjä, jotka tukevat omaehtoista terveyden edistämistä ja hyvinvoinnista huolehtimista sekä järkevöittävät palvelukontakteja. Projektissa kehitetään terveystikkua ja muistelutikkua.

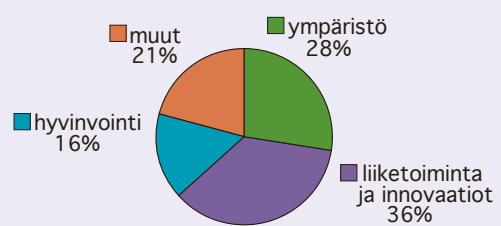
Lahden yliopistokeskuksen tutkimushankkeiden painopisteet vuonna 2010

Yhteensä 4 159 000 €



Lahden yliopistokeskuksen kehittämishankkeiden painopisteet vuonna 2010

Yhteensä 2 501 000 €



## 3. Opetus ja opetuksen tukipalvelut

Opiskelijamäärä säilyi kutakuinkin ennallaan ja yhtenä suuntauksena oli, että yhä suurempi osa täydennyskoulutuksestakin on opintopisteytettyä eli hyödynnettävissä tutkintoon tähtäävissä opinnoissa. Lahden yliopistokeskuksessa on pyritty systemaattisesti ja ennakkoluulottomasti lisäämään yksiköiden yhteistä koulutustarjontaa, koulutuksen toteutusmuotoja ja tukipalveluja. Tätä tukevat alueella toimivat professorit sekä kummilaitos- ja kummiprofessorijärjestelmä. Tehtävää on edistetty myös koulutusyhteistyöryhmässä, jossa on edustajia kaikista yliopistoyksiköistä sekä Päijät-Hämeen kesäyliopistosta. Seuraavalla sivulla on kolme esimerkkiä yhteishankkeista.

### Tutkimus- ja kehittämistoiminta

	2010	2009	2008	2007	2006
Tutkimusjulkaisujen kokonaismäärä	128	131	165	127	92
- Referee-tutkimusjulkaisut	36	32	41	45	
Tohtoritutkintojen lukumäärä	2	3	10	3	4
Tutkimushankkeiden volyyymi	4,2 M€	3,5 M€	3,5 M€	2,9 M€	2,8 M€
T&K-kumppanien lukumäärä	286	235	296	117*	109*
Kehittämishankkeiden volyyymi	2,5 M€	1,8 M€	1,8 M€	3,6 M€	4,3 M€

\* Palmenia ei ole rekisteröinyt tietoja

## Sulautuvan opetuksen kehittäminen

HY Avoin yliopisto on toteuttanut yhdessä mm. Palmenian sekä LUT Lahti School of Innovationin kanssa siirretyn opetuksen hanketta. Hankkeessa luodaan erilaisia malleja siitä, miten teknisiä ratkaisuja ja sosiaalista mediaa hyödynnetään opetuksessa erityisesti aikuisopiskelijalle sopivalta tavalla. Hankkeessa toteutettiin mm. yhteinen selvitys sulautuvan opetuksen mahdollisuuksista ja kehittämisenäkymistä. ”Sulautuva opetus” tarkoittaa opetuksen ympäristöjen integroitumista ja sulautumista uudenaikaiseksi kokonaisuudeksi.

## UrbanEnviro-hanke

ESR-osarahoitettu hanke 'UrbanEnviro – Kansainvälinen koulutuskokonaisuus' ([www.urbanenviro.fi](http://www.urbanenviro.fi)) alkoi kesällä 2010 ja jatkuu vuoteen 2013. UrbanEnviro avulla laajennetaan Lahden englanninkielistä yliopistokoulutustarjontaa. Lisäksi kehitetään ja pilotoidaan kansainvälisten opiskelijoiden tukipalveluja ja täydennyskoulutusmallia, jossa yhdistetään tutkinto- ja täydennyskoulutusta. Hankkeessa ovat mukana HY, LUT, TTY sekä Lahden ammattikorkeakoulu, ja sitä koordinoi Lahden yliopistokeskus.

Hankkeeseen liittyvän HY ympäristötieteiden laitoksen kansainvälisen englanninkielisen maisteriohjelman 'Master's Degree Programme in Multidisciplinary Studies on Urban Environmental Issues' (MURE) haku päättyi helmikuussa ja opetus käynnistyi syksyllä 2010. Koulutusohjelman kurssit ovat avoimia myös muille opiskelijoille ja syksyn kursseille osallistui runsaasti suomalaisiakin opiskelijoita. Kurseja maisteriohjelmaan tuottavat myös LUT ja TTY.

## Yhteisiä koulutustuotteita eri kohderyhmille

Helsingin yliopiston ympäristöekologian osasto, Palmenia ja Avoin yliopisto ovat suunnitelleet ja koordinoineet sekä tutkinto-opiskelijoille että aikuisopiskelijoille tarkoitettuja yhteisiä opintoja. Työelämässä olevien aikuisopiskelijoiden mukanaolo samoilla opintojaksoilla tarjoaa myös tutkinto-opiskelijoille erinomaisen työelämä-orientoivan koulutusnäkökulman.



*Kaupunkiekosysteemitutkimuksen professori Heikki Setälä (kuvasa keskellä) vastaa myös MURE-maisteriohjelmasta. Kuvaaja Kirsi Vakkilainen.*

## Uuden ajan Oppimiskeskuksen valmistelu eteni

Edellisvuosina alkanutta Oppimiskeskuksen valmistelua jatkettiin. Kyseessä on Päijät-Hämeen koulutus konserni -kuntayhtymän (PHKK), Lahden kaupungin ja Lahden yliopistokeskuksen yhteinen ponnistus. Työtä tehtiin muun muassa yliopistokeskuksen ohjausryhmän alaisuudessa toimineen valmisteluvaiheen ohjausryhmän johdolla. Vuoden aikana saatiin valmiiksi Korkeakoulujen yhteiskirjaston toimintamalli sekä laadittiin sitä koskeva yliopistojen, Lahden kaupungin ja Lahden ammattikorkeakoulun välinen yhteistoimintasopimus. Lisäksi tehtiin palvelusopimus, jonka perusteella yhteiskirjasto hankkii palvelut Päijät-Hämeen koulutus konsernin Tieto- ja kirjastopalveluilta.

Korkeakoulujen yhteiskirjaston tieto- ja kirjastopalveluiden lisäksi Oppimiskeskuksen palvelukonsepti muodostuu opetuksesta ja ohjauksesta, verkko-opetuksen kehittämisestä, ravintolapalveluista sekä aulapalveluista. Tulevina vuosina palveluja tarjotaan entistä enemmän myös virtuaalisesti.

Uuden Oppimiskeskuksen ydin sijoittuu Osaamiskiinteistöt Oy:n omistamaan Fellmannin kiinteistöön (Kirkkokatu 27). Osaamiskiinteistöt Oy:n

hallitus teki päätöksen ja urakkasopimuksen kiinteistön saneeraamisesta 1.6.2010 alkaen. Töiden on määrä valmistua loppukeväällä 2011. PHKK teki kiinteistöä koskevan vuokrasopimuksen (päävuokralainen) 15 vuoden ajalle. Rakennus nimettiin tiedon ja oppimisen keskus Fellmanniaksi vuoden 2010 lopussa.

Päijät-Hämeen liitto myönsi vuoden lopulla maakunnan kehittämisrahaa yliopistokeskuksen hallinnoimalle *Oppimiskeskuksen käyttöönotto–viestintä ja valmennus* -hankkeelle, joka jatkuu vuoden 2011 loppuun yhteisprojektina PHKK:n kanssa. Yliopistoyksiköistä hanketyöskentelyyn osallistuu erityisesti HY Avoin yliopisto. Päätaavoitteena on uuden Oppimiskeskuksen tehokas, ammattitaitoinen ja mahdollisimman täysimittainen käyttöönotto heti uudistuneen kiinteistön ovien avautuessa. Tässä tarkoituksessa järjestetään muun muassa koulutusta yliopistokeskuksen ja PHKK:n henkilökunnalle sekä sidosryhmien edustajille.

Vuoden 2010 aikana saatiin valmiiksi Korkeakoulujen yhteiskirjaston toimintamalli sekä laadittiin sitä koskeva yhteistoimintasopimus.

Opetus					
	2010	2009	2008	2007	2006
Maisteri- ja DI-ohjelmien lukumäärä	5	7	8	11	14
Keskipitkien (v. 2008 →11-60 op, aiemmin 5-60 op) ohjelmien lukumäärä	43	43	69	102	84
Muiden kurssien lukumäärä	182	194	216	148	142
Opiskelijat yhteensä	4 515	4 760	4 983	6 063	8 990
- Perustutkinto-, maisteri- ja DI-ohjelmien opiskelijat	342	337	342	461	520
- Tohtori- ja lisensiaattiopiskelijat	101	106	92	85	98
- Täydennyskoulutus	2 780	2 838	3 210	4 038	7 251
- Avoimen yliopiston opiskelijat	1 292	1 479	1 293	1 479	1 121
Tutkintovaatimusten mukaisesti suoritettut opintopisteet	18 518	18 155	20 633	17 945	16 845
Opintopisteetön täydennyskoulutus	597 h	894 h	2 960 h	5 591 h	5 101 h
Valmistuneet maisterit ja diplomi-insinöörit	34	31	73	49	51

## Lahden yliopistokeskuksen professuurit

Lahdessa toimii useita yliopistojen professoreita ja tutkimusryhmiä

### Aalto-yliopisto Teknillinen korkeakoulu, Lahden keskus

Professori Juha Kaila (jätehuoltotekniikka)

Professori Ari Jolma (ympäristösuunnittelun tietotekniikka)

(Ympäristönsuojelutekniikan professuuri on tällä hetkellä täyttämättä)

### Helsingin yliopisto Koulutus- ja kehittämiskeskus Palmenia

Professori Pekka Aula (valtiotieteellinen tiedekunta, verkkoviestintä)

Professori Antti Karisto (valtiotieteellinen tiedekunta, sosiaaligerontologia)

### Helsingin yliopisto, Ympäristötieteiden laitos, Lahti

Professori Timo Kairesalo (vesistöekologia)

Professori Martin Romantschuk (ympäristöbiotekniikka)

Professori Heikki Setälä (kaupunkiekosysteemitutkimus)

Professori Rauni Strömmer (maaperäekologia)

### Lappeenrannan teknillinen yliopisto Lahti School of Innovation

Professori Vesa Harmaakorpi (tuotantotalous, erityisesti innovaatiojärjestelmät)

Professori Timo Pihkala (johtaminen ja organisaatiot, erityisesti yrittäjyys ja pk-yritysten johtaminen)

Professori Hannu Rantanen (tuotantotalous, erityisesti teollisuustalous)

Yliopistokeskuksen yksiköiden professoreiden lisäksi Lahdessa toimii myös kaksi Aalto-yliopiston taideteollisen korkeakoulun muotoilun laitoksen professoria. He tekevät työtään tiiviissä yhteistyössä Lahden ammattikorkeakoulun Muotoilu- ja taideinstituutin kanssa.

Päijät-Hämeen alueen osaamis- ja tiedepohjaa vahvistaa myös yliopistokeskuksessa kehitetty kummiprofessuuri- ja kummilaitosjärjestelmä. Useat suomalaiset ja ulkomaiset professorit ja yliopistot osallistuvat sen kautta tutkimus- ja koulutusyhteistyöhön alueella.

## 4. Voimavarat, henkilöstö ja hallinto

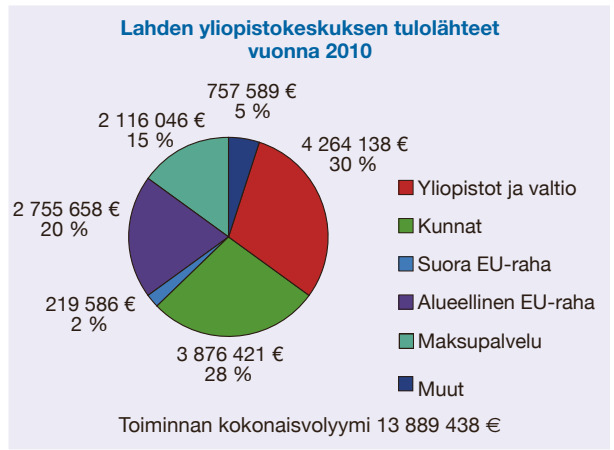
Lahden yliopistokeskuksen kokonaisvolyymi oli noin 14 miljoonaa euroa vuonna 2010. Rahoituslähteinä olivat valtion ja yliopistojen osuuden (30%) lisäksi kunnat (28%), EU:n alueellinen ja suora rahoitus (20% ja 2%), maksullinen palvelutoiminta (15%) sekä muut lähteet (5%). Lahden kaupungin toiminta-avustus oli tärkeää perusrahoitusta, kaupungilta ja muilta kunnilta saatiin myös EU-hankkeiden kuntarahoitusta. Resurssien yksikkö- ja tulolähdekohtainen erittely ilmenee liitteessä.

Lahden yliopistokeskuksessa työskenteli vuoden 2010 lopussa 209 henkilöä ja heistä noin 80% asuu Päijät-Hämeessä. Päätoimisen henkilöstön lisäksi toiminnassa oli mukana runsaasti sivutoimisia yliopistojen asiantuntijoita muun muassa kouluttajina sekä erilaisissa tutkimus- ja kehittämistehtävissä. Kummiprofessuuri- ja kummilaitosyhteistyö lisäsi paikallista osaamis- ja tiedepohjaa kuluvan vuoden aikana kaikissa yliopistoyksiköissä. Henkilöstön, opiskelijoiden ja kummiverkostojen kansainvälistyminen on jatkunut vuoden 2010 aikana.

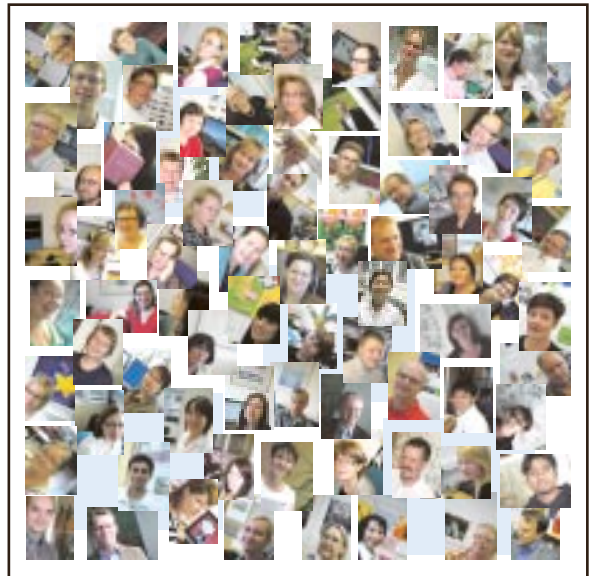
Lahden yliopistokeskus on yliopistojen ja Lahden kaupungin yhteistyösopimukseen perustuva ver-

kosto. Yliopistokeskuksen strategisesta johtamisesta vastaa ohjausryhmä, johon kuuluvat mukana olevien yliopistojen rehtorit ja Lahden kaupunginjohtaja. Ohjausryhmä kokoontui vuoden aikana kaksi kertaa. Operatiivisesta johtamisesta vastaa johtoryhmä, johon kuuluvat yliopistojen alueyksiköiden johtajat ja kolme Lahden kaupungin edustajaa. Johtoryhmä kokoontui vuonna 2010 seitsemän kertaa. Helsingin yliopisto oli edelleen vuonna 2010 Lahden yliopistokeskusta koordinoiva yliopisto. Yliopistokeskuksen koordinaatioyksikkö on hallinnollisesti Helsingin yliopiston alainen, yliopistokeskuksen yhteinen palveluyksikkö.

Lahden yliopistokeskuksen viestintää toteutettiin yhteisen viestintästrategian mukaisesti tavoitteena yliopistokeskuksen näkyminen vahvana alueellisena toimijana ja korkeatasoisena tutkimus-, kehittämis- ja koulutustoiminnan keskittymänä. Yliopistokeskuksen toimintaa esiteltiin eri kohderyhmille kuten päättäjille, kuntalaisille, elinkeinoelämälle, medialle ja tutkijayhteisölle tekstein, esitelmin, tapahtumin ja näyttelyin. Koko maakuntaan elokuussa jaetun tiedotuslehden teemoina olivat työelämän kehittämishankkeet, verkko-oppiminen sekä verkkoviestintä. Lisäksi lehdessä kerrottiin entiseen tapaan ajankohtaisia kuulumisia ja tarjottiin koko alueen yliopistokoulutuskalenteri. Syksyllä koottiin jälleen Akateeminen Lahti -näyttely Lahden Aikuiskoulutuskeskukseen, joka oli myös Lahden tiedepäivän paikkana. Viestintäryhmä koordinoi turvallisuussuunnitelmien päivittämistä ja koko henkilökunnalle järjestettiin turvallisuuskoulutusta yhteistyössä pelastustoimen ja poliisin kanssa.



*Lahden yliopistokeskuksen tiedotuslehden kansikuva-  
na vuonna 2010 oli henkilökunnan "naamakirja"  
-kollaasi.*



### Päätoiminen henkilökunta 31.12.

	2010	2009	2008	2007	2006
Aalto-yliopisto Teknillinen korkeakoulu Lahden keskus	45	63	56	49	61
Helsingin yliopisto	122	110	100	114	121
- Avoin yliopisto, Lahden toimipiste	8	8	9	11	11
- Koulutus- ja kehittämiskeskus Palmenia, Lahti	56	45	41	62	69
- Ympäristötieteiden laitos, Lahti	58	57	50	41	41
LUT Lahti School of Innovation	29	32	31	23	23
TTY Lahden yksikkö	3	4	6	7	6
Yliopistokeskuksen koordinaatioyksikkö	4	3	3	5	5
Lahden tiedekirjasto	6	6	6	6	6
<b>YHTEENSÄ</b>	<b>209</b>	<b>219</b>	<b>203</b>	<b>204</b>	<b>222</b>



Henkilöstön yhteistoimintaa edistämään on järjestetty virkistystilaisuuksia niin liikunnan kuin kulttuurinkin merkeissä. Talviurheilupäivänä usea ulkomainen työntekijä sai ensikosketuksen hiihtämiseen Vesijärven laduilla ja kulttuuria vaalittiin tutustumalla merkittävästi Lahden kaupunkikuvaan vaikuttaneesta arkkitehti Unto Ojosesta kertovaan näyttelyyn historiallisessa museossa. Kampuskävely Aikuiskoulutuskeskuksesta luontopolkua Niemeen tehtiin syyskuussa.

## 5. Korkeakouluyhteistyö ja muu yhteiskunnallinen vuorovaikutus

Vuonna 2010 osallistuttiin useisiin alueellisiin foorumeihin, joilla edistettiin korkeakoulutoiminnan yhteistyötä sekä yliopistotoiminnan alueellista vaikuttavuutta. Yhteistyö alueen muiden korkeakoulutoimijoiden kanssa on jatkunut vakiintuneissa työryhmissä rakentavassa hengessä. Yhteistyössä on ollut mukana myös useita muita kotimaisia yliopistoja ja ammattikorkeakouluja sekä ulkomaisia yliopistoja.

Alueella toimivien yliopistojen ja ammattikorkeakoulujen yksiköiden johtajien muodostamassa korkeakoulutyöryhmässä käsiteltiin muun muassa korkeakoulukentän rakenteellisia ja strategisia muutoksia, uuden Oppimiskeskuksen valmisteluun liittyviä asioita sekä yhteisiä tapahtumia ja viestintää.

## Lahden yliopistokeskuksen ohjausryhmä ja johtoryhmä 2010

### Ohjausryhmä 2010

Rehtori Thomas Wilhelmsson, Helsingin yliopisto, puheenjohtaja

Vararehtori Martti Raevaara, Aalto-yliopisto

Vararehtori Hannu Rantanen, Lappeenrannan teknillinen yliopisto

Vararehtori Paul H. Andersson, Tampereen teknillinen yliopisto

Kaupunginjohtaja Jyrki Myllyvirta, Lahden kaupunki

Vararehtori Kimmo Kontula, Helsingin yliopisto, asiantuntija

Suunnittelujohtaja Jussi Karvinen, Helsingin yliopisto, asiantuntija

Professori Timo Pihkala, Lappeenrannan teknillinen yliopisto, Lahden yliopistokeskuksen johtoryhmän puheenjohtaja, asiantuntija

Pääsihteeri Senja Jouttimäki, Lahden yliopistokeskus, sihteeri

### Johtoryhmä 2010 (suluissa varajäsen)

#### Lahden kaupunki

Kaupunginjohtaja Jyrki Myllyvirta (Mika Mäkinen)

Toimialajohtaja Maritta Vuorinen (José Valanta)

Toimitusjohtaja Lauri Ylöstalo (Tomi Tura)

#### Helsingin yliopisto

Professori Timo Kairesalo (Heikki Setälä)

Johtaja Juha-Pekka Liljander, varapuheenjohtaja, (Raisa Valve)

Johtaja Tapio Kosunen (Kaisa Vuorivirta)

#### Lappeenrannan teknillinen yliopisto

Professori Timo Pihkala, puheenjohtaja, (Vesa Harmaakorpi)

#### Aalto-yliopiston teknillinen korkeakoulu

Johtaja Leena Mäkelä 31.7.2010 asti, professori

Tapio Luttinen 1.8.2010 alkaen (Matti Lintuniemi)

#### Tampereen teknillinen yliopisto

Professori Pentti Järvelä (Sauli Eerola)

#### Aalto-yliopiston taideteollinen korkeakoulu

Professori Eero Miettinen, asiantuntija

Pääsihteeri Senja Jouttimäki, esittelijä

Suunnittelija Mari Merenluoto, sihteeri

Paikallisesta yhteistyöstä ja yhteiskunnallisesta vuorovaikutuksesta mainittakoon yliopistokeskuksen yksiköiden edustajat useissa alueen kehittämiseen tähtäävissä elimissä, kuten Osaamiskeskusohjelmassa, Hämeen Kauppakamarin koulutusvaliokunnassa, Peruspalvelukeskus Oivassa, Päijät-Hämeen hyvinvointiklusterissa jne.

Yliopistokeskus osallistui lisäksi muun muassa seuraavien alueellisten työryhmien työskentelyyn: Lahden tiede- ja yrityspuisto Oy:n hallituksen nimeämä innovaatio- ja korkeakoulujaos, Lahden alueen kilpailukyky- ja elinkeinostrategian seurantaryhmä, Lahden kaupunginhallituksen korkeakoulupoliittinen toimikunta, Lahden kaupungin kansainvälisten asioiden tiimi ja Maakunnallisen aikuiskoulutuksen suunnittelu- ja kehittämisverkoston yhteistyöryhmä.

### Korkeakoulutusta.fi

Korkeakouluopinnot Päijät-Hämeessä -verkkopalvelun ( [www.korkeakoulutusta.fi](http://www.korkeakoulutusta.fi) ) ylläpitoa ja kehittämistä jatkettiin yhteistyössä Lahden ammattikorkeakoulun kanssa. Palvelu on vakiinnuttanut asemansa korkeakoulutuksen tietolähteenä alueella ja sillä oli vuoden 2010 aikana yli 7000 yksittäistä käyttäjää ja sivuja selattiin yli 32 000 kertaa. Verkkopalvelun yhteistyön puitteissa järjestettiin vuoden aikana myös useita infotilaisuuksia korkeakouluopintojen mahdollisuuksista alueella yhdessä kaikkien korkeakoulutusta antavien toimijoiden kanssa (*Kysy korkeakoulutuksesta ja Tarinoita sun tulevaisuudesta*).

### Kahdeksas Lahden tiedepäivä - Lahti Science Day

Lahden tiedepäivä - Lahti Science Day järjestettiin Lahden Aikuiskoulutuskeskuksessa marraskuun lopussa ja tapahtuma keräsi jälleen suuren kuulijajoukon, yli 200 osallistujaa. Avauspuheen piti professori emeritus Tauno Tiusanen aiheesta *Akateeminen epäily – tiede ja ideologiat* ja tapahtuma päättyi professori Pekka Aulan ja professori Eero Miettisen dialogiin viestinnän ja muotoilun vuorovaikutuksesta. Tieteellisiä esityksiä oli yli 40 kuudessa eri teemaryhmässä. Rinnakkaisseminaareja oli lisäksi kaksi, joista toinen Palmenian järjestämä englanninkielinen soveltavaan estetiikkaan liittyvä seminaari ”Environmental Aesthetics”. Ohjelmassa oli englanninkielisiä abstrakteja noin viidennes.



Lahden tiedepäivää vietettiin Aikuiskoulutuskeskuksessa.



Professori Eero Miettinen ja professori Pekka Aula kävivät viestinnän ja muotoilun välistä dialogia.



Tiedepäivän esiintyjäkahvilassa verkostoiduttiin vilkkaasti. (kuva Joanna Vibtonen / LAMK)

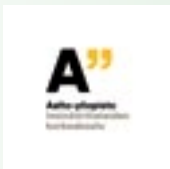
## Tutkijoiden yö jalkautui kaupungille

Lahden ammattikorkeakoulun kanssa yhteistyössä toteutettu, EU:n osarahoittama Tutkijoiden yö 2010 toteutettiin kauppakeskus Triossa, joten tutkimus meni kirjaimellisesti keskelle kansaa. Yliopisto- ja ammattikorkeakouluyksiköiden ja yhteistyökumppaneiden tutkimusta esittelevien pisteiden lisäksi ohjelmaan kuului paikallisten tutkijoiden tähdittämä, toimittaja Veikko Neuvosen vetämä Luontoilta, kirjailijahaastatteluja sekä esittelyitä. Lahti Living Lab haastoi ohikulkijat tutkijoiksi eli kuvaamaan kokemuksiaan ja toiveitaan kauppareissulla. Kaupunkiekologisella kävelyllä ihmiset saivat uusia näkökulmia Lahden keskustaan, sen rakentamiseen ja luontoon. Tutkijoiden yö -tapahtuman järjestelyistä kantoi päävastuun Lahden ammattikorkeakoulu.



*Tutkijoiden yötä vietettiin kauppakeskus Triossa syyskuun lopussa.*

## Tiivistelmä Lahden yliopistokeskuksen yksiköiden toiminnasta vuonna 2010



### Aalto-yliopiston teknillinen korkeakoulu Lahden keskus

Uuden säätiöpohjaisen Aalto-yliopiston toiminnan käynnistyminen vaikutti keskuksen toimintaan monin tavoin niin hallinnollisesti kuin toiminnallisesti. Aalto-yliopiston strategisten linjausten sekä sisäisten tehtävien uudelleenorganisoinnin seurauksena keskuksessa toteutettiin toiminnan uudelleenjärjestely 1.1.2011 alkaen ja valmistelut tämän toteuttamiseksi tehtiin syksyn 2010 aikana. Uudelleenjärjestelyn tuloksena keskuksen toiminta fokuoitiin ympäristötekniikan tutkimukseen ja tutkintokoulutukseen ja sillä tuetaan jatkossa resurssien tehokasta ohjaamista näihin perustoimintoihin.

Nopea toiminnan kansainvälistyminen on näkynyt myös Lahden keskuksen toiminnassa vuonna 2010. Tutkimusprojekteja oli vuonna 2010 käynnissä yhteensä 11 ja näistä 7 oli kansainvälisiä. Keskuksessa toteutettavat tutkimusprojektit sijoittuvat jätehuoltotekniikan sekä ympäristönsuunnittelun tietotekniikan alueille. Lisäksi Suomen ulkoministeriön rahoituksella toteutettiin WasteNet-hanketta. Hankkeessa partnereina ovat St.Petersburg State Polytechnic University, St.Petersburg Mining Institute sekä Russian Academy of Sciences SRCES, St. Petersburg.

Ympäristötekniikan DI-koulutusohjelmassa oli kolmas opiskelijoiden sisäänotto vuonna 2010 ja uusia opiskelijoita hyväksyttiin yhteensä 25, minkä jälkeen opiskelijamäärä on 53.



*Lahdessa pidetyn EcoKnowledge 2010 Kierrätysyhteiskunta ja ilmastonmuutos -seminaarin yhteydessä järjestettiin kansainvälinen Graduate School for Doctoral Students 3. - 4.11.2010. Tutkijankoulutuskurssiin osallistui yhteensä 23 henkilöä. Seminaarissa oli luennoimassa Lahden keskuksen kummiprofessori Paul H. Brunner Wienin teknillisestä korkeakoulusta, Itävallasta.  
(kuva Mikko Jänis)*

Avoimessa yliopistossa oli yhteensä 9 kurssia ympäristötekniikan, tuotantotalouden ja matematiikan alueilta.

Täydennyskoulutusohjelmia ja kursseja toteutettiin viisi. Tärkeimpiä pitkiä koulutusohjelmia olivat Master of Environmental Management & Responsible Business (MEMA, 30 op.) sekä Master of Quality (MQ, 30 op.). Lyhyet täydennyskoulutuskurssit olivat lähinnä Six Sigma -koulutuksia.

AALTOICE – Integrating Continuing Education –hankkeessa suunniteltiin Aalto-yliopiston ympäristöpainotteisen täydennyskoulutuksen toimintamallia ja uutta koulutustarjontaa yhteistyökumppanina mm. Lahden ammattikorkeakoulu. Hankkeessa kehitettyä toimintamallia hyödynnetään Aalto-yliopiston täydennyskoulutuksen strategiatyössä ja käytännön suunnittelussa.

Työelämän kehittäminen ja palvelut -toiminta-alue on keskittynyt alueelliseen kehityshanketoimintaan. Vuonna 2010 toteutettiin seitsemän kehityshanketta, joista kaksi oli kansainvälisiä. Kolmivuotisella EAKR-rahoitteisella IMMU-hankkeella tuetaan Lahden seudun ilmasto-ohjelman laadintaa selvittämällä paikallisia keinoja kasvihuonekaasupäästöjen vähentämiseksi. Kolmivuotisessa Bench-hankkeessa puolestaan pyritään edistämään pääjätämäläisten

ympäristöalan yritysten mahdollisuuksia hyödyntää kasvavia Kiinan markkinoita. Kolmivuotisessa ESR-rahoitteisessa EcoMill-ympäristötehokkuuspajahankkeessa keskeisessä asemassa ovat projektipajat, joissa opiskelijat ratkovat yritysten ympäristötehokkuusongelmia monitieteisissä opiskelijaryhmissä. Muut käynnissä olevat kehityshankkeet keskittyvät lähinnä niihin osallistuvien yritysten prosessien tehostamiseen.

Loppuvuodesta 2010 keskuksen ympäristötekniikan tutkimusryhmän Kierrätyspalvelin -esitys voitti Tekesin sekä Tietoliikenteen ja tietotekniikan keskusliiton järjestämässä Vihreä ICT -kilpailussa tutkimuslaitosten sarjassa ensimmäisen palkinnon (palkinto julkistettiin 25.1.2011).

Aalto-yliopiston teknillisen korkeakoulun Lahden keskuksessa työskenteli yhteensä 45 henkilöä. Tutkijakoulutettavista yli puolet oli ulkomaalaisia.

Yksikköä johtaa professori Tapio Luttinen.

[www.lahti.tkk.fi](http://www.lahti.tkk.fi)



### Helsingin yliopiston Avoim yliopisto, Lahden toimipiste

Helsingin yliopiston Avoim yliopisto toi edelleen Lahteen laajan kirjon yliopistollisia opintoja alueen aikuisopiskelijoiden tarpeisiin. Yksikkö myös jatkoi Lahdessa alueellista avoimen yliopisto-opetuksen koordinoitua ja yhteissuunnittelutyön vetämistä.

Vuoden 2010 tärkeimmät painopisteet olivat

- Siirretyn opetuksen ja verkko-opetuksen kehittäminen
- Ympäristöalan opintojen tarjonnan monipuolistaminen sekä opetusmenetelmien kehittäminen
- Oppimiskeskuksen käyttöönotto - viestintä ja valmennus -hankkeen käynnistyminen

Vuonna 2010 oli palkattuna harjoittelija sekä osan vuotta Avoimen yliopiston, Koulutus- ja kehittämiskeskus Palmenian sekä Ympäristötieteiden laitoksen yhteinen työntekijä. Lahden seudun hanke- ja suunnittelutyöhön käytetään myös laajasti Avoimen yliopiston Helsingin toimipisteen henkilöstöresursseja.

Avoimen yliopiston Lahden toimipisteessä työskenteli kahdeksan kokopäiväistä henkilöä.

Yksikön vetäjä on erikoissuunnittelija Kaisa Vuorivirta.

[www.helsinki.fi/avoim](http://www.helsinki.fi/avoim)



## Helsingin yliopisto Koulutus- ja kehittämiskeskus Palmenia, Lahti

Yksikön voimavarat, osaaminen ja toiminta organisoitiin vuoden 2010 alusta uudella tavalla kolmeksi ohjelmakokonaisuudeksi, joiden toiminta suuntaavat kolmivuotiset kehittämissuunnitelmat. Tutkimus- ja kehittämistyöstä sekä koulutuksesta koostuvat kehittämissuunnitelmat ovat:

- Hyvinvointitieto ja elämäntapa
- Viestintä sosiaalisissa verkostoissa
- Yhteisöjen luova kehittäminen ja monikulttuurisuus.

Kehittämissuunnitelmat keskittyvät tuottamaan Lahden seudun kehittämistä tukevia käytäntölähtöisiä kulttuurisia ja sosiaalisia innovaatioita.

Vuoden 2010 aikana oli käynnissä 31 tutkimus- ja kehittämishanketta. Osa hankkeista on monivuotisia yhteistyöhankkeita ja osa lyhytkestoisempia tilaustutkimuksia. Hankkeista kaksi oli kansainvälisiä.

Lahden kaupungin kanssa toteutettiin Työsuojelurahaston rahoittama OSVI (Osallistava sisäinen viestintä) tutkimus- ja kehittämishanke. Hankkeessa selvitettiin viestinnän mahdollisuuksia lisätä työntekijän ja työyhteisön työhyvinvointia.



*KSEI järjesti estetiikan kansainvälisen kesäkonferenssin Environment, Aesthetics, and the Arts, johon osallistui noin 80 osallistujaa 11 eri maasta. Tutkija Maria José Alcaratz luennoi myös Lahden tiedepäivän seminaarissa.*

Päijät-Hämeen liitto ja Palmenia toteuttavat Manner-Suomen maaseudun kehittämissuunnitelmaa 2007 – 2010 rahoitettavaa Sadan megan maakunta –hanketta, jossa Kymenlaakson, Päijät- ja Kanta-Hämeen sekä Uudenmaan maakuntien maaseutualueilla kehitetään valokuituverkkojen palveluita.

Vuonna 2010 käynnistyivät Lasten Ikihyvä ja Takaisin Liipolaan -tutkimukset. Lasten Ikihyvässä tutkitaan lasten hyvinvointia lapsilähtöisiä menetelmiä hyödyntäen. Takaisin Liipolaan -tutkimus puolestaan tuottaa tietoa lähiössä kymmenen vuoden aikana tapahtuneista muutoksista ja nykyisistä kehittämistarpeista. Erityisesti tarkastellaan etnistä ja kulttuurista segregatiokehitystä ja väestön ikääntymistä lähiössä.

Sosiaalialan osaamiskeskus Verso teki kiinteää yhteistyötä kunnallisten toimijoiden kanssa kansallisen sosiaali- ja terveydenhuollon kehittämissuunnitelman Kasteen merkeissä sekä Itä-Uudenmaan että Päijät-Hämeen alueella. Kuluneen vuoden aikana valmisteltiin Verson siirtymistä (1.4.2011 alkaen) osaksi Päijät-Hämeen sosiaali- ja terveydenhuollon kuntayhtymää.

Valtakunnallinen TAIKA-hanke vie taiteeseen perustuvia menetelmiä työelämään vuosina 2008-2011. Taidehankkeita on aiemmin suunnattu esimerkiksi sosiaali- ja terveysalan asiakkaille, mutta TAIKA tarjoaa kaikille työntekijöille mahdollisuuden osallistua taidelähtöisiin työpajoihin.

Palmenian Lahden yksikön tuottaman täydennyskoulutuksen pääaloja olivat viestintä, sosiaali- ja terveysala sekä kulttuuri. Lyhytkestoisien täydennyskoulutuskurssien rinnalla muodostivat merkittävän kokonaisuuden pitkäkestoiset erikoistumis- ja pätevyittämissuunnitelmat. Lahden tiedottajakoulutus juhli 25-vuotista taivaltaan viestinnän ammattilaisten kouluttajana juhlaseminaarissa marraskuussa. Esi- ja

Lahden yksikössä työskenteli vuonna 2010 yhteensä 56 henkilöä.

Yksikön johtajana toimii Juha-Pekka Liljander.

[www.helsinki.fi/palmenia/lahti](http://www.helsinki.fi/palmenia/lahti)

alkuopetuksen koulutus järjesti 20-vuotisjuhlaseminaarin. Vuoden aikana syntyi uusia täydennyskoulutustuotteita japanilaisesta kulttuurihistoriasta ja estetiikasta.

OKM:n uuden korkeakoulutettujen oppisopimustyyppisen koulutuksen rahoituksen avulla toteutettuun kansainväliseen yritysviestinnän koulutusohjelmaan Palmenian Lahden yksikkö oli kehittämässä toimintatapoja erityisesti työpaikkaohjauksen osalta.

Maahanmuuttajille suunnattuja, kotimaassa toteutettavia hankkeita olivat mm. opettajille suunnattu Ope-Amare ja akateemisille maahanmuuttajille neuvontaa antava Amare-ohjauskeskus. Vuoden aikana käynnistyi Rekry-Amare-hanke, joka selvittää työperäistä maahanmuuttoa ja hyviä eurooppalaisia käytäntöjä akateemisten maahanmuuttajien työllistymiseksi. Lisäksi valmisteltiin työvoimapoliittinen Amare-Actions -koulutushanke.

Kummilaitosyhteistyö- ja kummiprofessuurit -hanke mahdollisti professori Brian Oldenburgin (Monashin yliopisto, Australia) ja tutkija Maria José Alcarazin (Murchian yliopisto, Espanja) vierailuluennot ja workshopit Lahdessa. Yhteistyölaitosten ja Palmenian edustajista koostuvan Lahden professoripöydän toiminta oli aktiivista ja Lahden Tutkijapraktikumien käynnistämistä valmisteltiin osana kummilaitosyhteistyötä. Yliopistoyhteydet Helsingin yliopiston humanistisen tiedekunnan kanssa tiivistyivät kun Kansainvälinen soveltavan estetiikan instituutti (KSED) liittyi toiminnallisesti osaksi Palmeniaa vuoden 2010 alussa.

Palmenian hallinnoima kansainvälinen Immigrant Inclusion by eParticipation -hanke työskenteli Lahdessa maahanmuuttajaryhmän kanssa pohtien sosiaalisen median hyödynnettävyyttä osallistumisen ja aktiivisen kansalaisen kysymyksiin. Hankkeen rahoittaa Central Baltic Interreg IVA-ohjelma.



### Helsingin yliopisto Ympäristötieteiden laitos, ympäristöekologian osasto



Vuoden 2010 alussa muodostettu Helsingin yliopiston ympäristötieteiden laitos toimii sekä Viikissä että Lahdessa. Vuoden 2010 aikana oli Lahdessa käynnissä yhteensä 32 tutkimushanketta: kaksi EU-komission alaista tutkimusohjelmaa, kuusi Tekesin ja kolme Suomen Akatemian rahoittamaa hanketta, sekä 13 säätiöiden tutkimusapurahoilla rahoitettua hanketta sekä 8 muuta (EU:n 2-tavoiteohjelma, kunnat, yritykset, OKM, HENVI) ulkopuolisella, täydentävällä rahoituksella toteutettua hanketta. Täydentävän tutkimusrahoituksen turvin osastolla työskenteli 32 tutkijaa, joista viisi tohtoritasoista tutkijaa ja 27 väitöskirjaansa tekevää laitoksen jatko-opiskelijaa. Osastolla työskentelevistä jatko-opiskelijoista seitsemän on ulkomaisia. Lisäksi muissa tutkimusyksiköissä työskenteli yhdeksän laitoksen jatko-opiskelijaa. Hankkeissa oli mukana myös vierailevia kotimaisia ja ulkomaisia tutkijoita.

EU:n ja Suomen Akatemian rahoittamat hankkeet ovat pääosin useiden kansainvälisten tai kansallisten, eri yli-

opistoissa ja tutkimuslaitoksissa työskentelevien tutkimusryhmien yhteishankkeita.

Ympäristöekologian osaston koordinoimana jatkettiin vuoden 2010 aikana kahta laajaa EU-hanketta (EAKR-rahoitus), jotka jatkuvat vuoden 2011 alkupuolelle. STORMWATER-hanketta (Taajaman hulevesihaasteiden ratkaisut ja liiketoimintamahdollisuudet) ja YMLI-hanketta (Uudet ympäristömittausmenetelmät liiketoimintamahdollisuutena). Samoin kolmivuotinen, Helsingin yliopiston ympäristötutkimuksen ja -opetuksen yksikön (HENVI) ja Ramboll Analytics Oy:n yhdessä rahoittama ympäristön kemikalisoitumista koskeva hanke jatkui suunnitellusti ja siitä on tekeillä väitöskirja.

Kaksi uutta Suomen Akatemian nelivuotista hanketta (2011-2014) sai rahoituspäätöksen syksyllä 2010.

Suuri osa ympäristöekologian jatko-opiskelijoista on mukana valtakunnallisessa, opetus- ja kulttuuriministeriön rahoittamassa Ympäristötieteen ja -tekniikan tutkijakoulussa (ENSTE). Vuoden 2010 aikana oli kaksi väitöstilaisuutta: kesäkuussa tarkastettiin FL Sari Penttisen väitöskirja 'Bioavailability and toxicity of chemicals in inland waters – the importance of prevailing water chemistry and implications for risk assessment' ja lokakuussa MSc Hui Nan'in väitöskirja 'Microbial communities in Pb contaminated boreal forest soil'.

Ympäristöekologiaan valittiin kevään 2010 valtakunnallisen biologian yhteisvalinnan kautta maisterintutkintoa suorittamaan 25 pääaineopiskelijaa. Ympäristöekologian oppiaine pystyy tarjoamaan kaiken luonnontieteiden kandidaatin ja filosofian maisterin tutkintoihin vaadittavan opetuksen Lahdessa. Ympäristöekologian pääaineessa annetaan opetusta ensisijaisesti akvaattisessa ja terrestrisessä ekologiassa, ympäristöbiotekniikassa, ekotoksikologiassa ja ympäristökemiassa. Sivuaineikseen opiskelijat voivat Lahdessa valita ympäristökemian, ympäristömikrobiologian, ympäristöasioiden hallinnan sekä englanninkielisen kaupunkitutkimukseen liittyvän Urban Environmental Ecology kokonaisuudet.

UrbanEnviro-hankkeeseen liittyvä ympäristöekologian laitoksen kansainvälinen englanninkielisen maisteriohjelman 'Master's Degree Programme in Multidisciplinary Studies on Urban Environmental Issues (MURE)' haku päättyi helmikuussa ja opetus käynnistyi syksyllä 2010. Tähän maisteriohjelmaan otetaan opiskelijoita joka toinen vuosi ja ensimmäiseen, syksyllä 2010 käynnistyneessä ohjelmassa on läsnä 11 opiskelijaa kahdeksasta eri maasta (Australia, Ghana, Malesia, Nepal, Suomi, Uganda, USA ja Venäjä). Hankkeesta lisää s. 7.

Henkilökuntaa osastolla  
oli yhteensä 58.

Ympäristöekologian osaston  
johtajana toimii professori  
Timo Kairesalo.

[www.helsinki.fi/  
ymparistotieteet](http://www.helsinki.fi/ymparistotieteet)



## Lappeenrannan teknillinen yliopisto, Lahti School of Innovation

Lappeenrannan teknillisen yliopiston (LUT) Lahti School of Innovation (LSI) tarjoaa yliopistotasosta liiketoimintaosaamista erityisesti innovaatiokyvykkyyden ja suorituskyvyn johtamisen tutkijana ja kehittäjänä. Aktiivista tutkimusyhteistyötä tehtiin useiden, myös kansainvälisten yliopistojen, ammattikorkeakoulujen ja tutkimuslaitosten kanssa. Tutkimushankkeet joko palvelevat suoraan tai sivuavat usein elinkeinoelämää ja sen toimintatapoja. Julkisen sektorin kehittäminen on noussut esiin uutena vahvana alueena.

LUT LSI:n koordinoima Lahti Living Lab on kuulunut European Network of Living Labs –verkostoon vuodesta 2007. Verkoston kautta on saatu tietoa erilaisista Living Lab –käytännöistä, metodologioista, seminaareista ja hankehauista. ENoLL-verkosto on jakautunut teemoihin, joista Lahti Living Lab:in kannalta kiinnostavimpia ovat eHealth ja eParticipation -teemat.

Yksikkö on mukana partnerina EU:n rahoittamissa kansainvälisissä projekteissa FRESH (Interreg IV) ja STInno (FP7). Uusia tutkimushankkeita valmisteltiin mm. Suomen Akatemialle, EU:n puiteohjelmaan (FP7), Tykesille ja Tekesille.

Yksikössä valmisteltiin Päijät-Hämeen maakunnan tuottavuusohjelma vuoden 2010 aikana.

Keskeiset tutkimushankkeet:

LUT Lahden yksikössä  
työskenteli yhteensä  
29 henkilöä.  
Yksikön johtaja on professori  
Timo Pihkala.  
[www.lut.fi/lahti](http://www.lut.fi/lahti)

### *Laaja-alainen innovaatiotoiminta: Kohti parempaa vaikuttavuutta ja erilaisuutta*

Hanke on vuosina 2010 - 2011 toteutettava, Tekesin rahoittama perustutkimushanke, jonka tavoitteena on paitsi selventää laaja-alaiseen innovaatiopolitiikkaan liittyvää käsitteistöä, myös kehittää välinearsenaalia entistä laaja-alaisemman innovaatiopolitiikan toteuttamiseksi. Kansainvälisinä yhteistyökumppaneina ovat: Tohoku Fukushi University (Sendai, Japani), Brandenburg University of Technology (Saksa) ja Université du Québec à Montréal (Kanada).

Vuonna 2010 hankkeessa toteutettiin yksi kansallinen ja yksi kansainvälinen tutkijasymposium, jälkimmäinen tuotti mm. runsaasti uusia tutkimus-ideoita ja yhteistyöaihiota tulevaisuudessa hyödynnettäviksi. LUT LSI:n osalta tärkeä kansainvälistymiseen liittyvä avaus on hankkeen osana julkaistava kirja "Practice-based Innovation: Insights, Applications and Policy Implications" (toim. Helinä Melkas & Vesa Harmaakorpi).

### *Päijät-Häme käytäntölähtöisen innovaatiotoiminnan huippualueeksi*

Kolmivuotisen projektin tavoitteina on ollut 1) tukea Päijät-Hämeen korkeakoulu- ja innovaatiojärjestelmän uuden toimintamallin rakentamista, 2) luoda ja edelleen kehittää yritysten ja julkisen sektorin innovaatio- ja verkostoitumisprosesseja sekä niiden suorituskykyä tukevia työkaluja ja 3) tarjota nopeasti reagoiva alusta alueellisen innovaatiojärjestelmän kehittämistä tukevalle tutkimukselle.

Projektissa on toimittu poikkeusteellisesti ja monenlaisia rajapintoja ylittäen. Tutkijat ovat edustaneet eri tieteenaloja, mitä kautta on voitu tuoda usean alan osaamista ja näkökulmia yritysten ja organisaatioiden kehittämiseen ja tätä kautta tukea myös niiden mahdollisuuksia uudistaa omaa toimintaansa. Projekti on merkittävästi edesauttanut käytäntölähtöisen innovaatiotoiminnan näkökulman näkymistä myös kansallisessa innovaatiostrategiassa. Projektissa luotua osaamista on käytetty laajasti Suomen innovaatiojärjestelmän kehittämisessä. Päijät-Hämeen maakunnan maine käytäntölähtöisen innovaatiotoiminnan osajana on tämän projektin avulla kasvanut ja tullut tunnetuksi myös kansainvälisellä tasolla.

### *Käytäntölähtöisen innovaatiotoiminnan toimintamallien analysointi*

Hankkeen päämääränä on lisätä tietoa erilaisista keinoista ja toimintamalleista, kuinka tukea yritysten kysyntä- ja käyttäjälähtöistä innovaatiotoimintaa. Keskeinen haaste on, miten markkinoiden, asiakkaiden tai teknologioiden muutoksesta syntyvät uudet tulevaisuuden liiketoimintamahdollisuudet tunnistetaan ja muunnetaan tuloksellisesti todelliseksi uudeksi liiketoiminnaksi yrityksissä. Tekesin rahoittamassa hankkeessa etsitään vastauksia kansainvälisesti arvostetun DARPA:n mallin ja Stanfordin yliopiston Foresight Toolkitin sekä Suomessa jo käytössä olevien käytäntölähtöisen innovaatiotoiminnan instrumenttien pohjalta.

Yksikön tutkimushankkeet ovat käsitelleet myös muun muassa seuraavia aihealueita:

- Suorituskyvyn mittaamisen hyödyntäminen tehokkaammin yrityksissä
- Uuteen toimintalogiikkaan perustuvan ohjaus- ja mittausjärjestelmän periaatteiden ja rakenteen luominen ja toteuttaminen yhteistyöorganisaatioissa yhdessä henkilöstön kanssa
- Tulevaisuustutkimus ja absorptiivinen kapasiteetti
- Sosiaalinen pääoma ja innovaatiokyvykyys
- Yliopistojen ja korkeakoulujen rooli alueellisessa innovaatioympäristössä

LUT toteutti vuonna 2010 Lahdessa kahdeksan eripituista ja laajuista täydennyskoulutusohjelmaa ja muita kursseja 30. Lahdessa toteutettujen ohjelmien määrä on varsin merkittävä LUT:n täydennyskoulutuskokonaisuudessa. LUT:n avoimen yliopiston tuottaman opetuksen paikallisena organisaattorina toimi Päijät-Hämeen kesäyliopisto.



Lappeenrannan teknillisen yliopiston järjestämä TUDI – Tuotantotalouden DI-ohjelma alkoi elokuussa 2010 Lahdessa. Ohjelma on aikuisopiskelijoille suunnattua tutkintokoulutusta. Ohjelmassa aloitti 37 insinööriä ja muotoilijaa (amk) ja opinnot on mahdollista suorittaa työn ohessa. Ohjelma saavutti suuren suosion, sillä hakijoita oli 150.

*Tarinasessiossa tutkijat, taiteilijat ja asiakkaat keräivät kokemuksista kobtaamisia ja oivalluksia. (kuva Sirpa Palokari)*



TAMPEREEN TEKNILLINEN YLIOPISTO

## Tampereen teknillinen yliopisto, Lahden yksikkö

Vuonna 2010 Tampereen teknillisen yliopiston Materiaaliopin laitoksen Lahden yksikkö osallistui Lahden alueen tutkimus- ja kehittä-

mistöimintoihin materiaalitekniikan näkökulmasta. Toiminta keskittyi pääosin ympäristöosaamisen, muotoilun ja materiaalitekniikan rajapintoihin, kehitysalueena muun muassa materiaalitehokkuus. Tiivistä yritys- ja korkeakouluyhteistyötä yksikkö teki Päijät-Hämeen teollisuuden, Lahden tiede- ja yrityspuisto Oy:n, Lahden ammattikorkeakoulun sekä alueen yliopistoyksiköiden kanssa.

Koulutuksen ja valmennuksen osalta merkittäviä uusia avauksia olivat yksikön osallistuminen syksyllä 2010 käynnistyneisiin UrbanEnviro- ja Innobrokerit-projekteihin.

TTY:n Materiaaliopin laitoksen Lahden yksikkö jatkoi toimintaansa ELITE – hankkeessa ja etenkin tätä kautta konkreettinen yhteistyö alueen yritysten kanssa oli aktiivista. Materiaaliopin laitoksen professorien ja tutkimusryhmien osaaminen oli edelleen alueen yritysten käytettävissä. Yksikkö osallistui alueen Materiaalitekniikan ja – tehokkuuden osaamiskeskittymän (MA-TEKE) suunnittelutyöhön ja jatkoi tutkimustyötä toimimalla entiseen tapaan myös Muovipoli Oy:n laboratorion yhteydessä Nastolassa.

Henkilökunnan määrä oli vuoden lopussa 3 ja yksikön johtajana on professori Pentti Järvelä.

[www.tut.fi/plastics/lahti](http://www.tut.fi/plastics/lahti)



## Lahden tiedekirjasto

Lahden tiedekirjasto palveli edelleen yliopistokeskuksen yksiköitä kahdessa toimipisteessä, keskustassa ja ympäristökampuksella. Tiedekirjastolla on käyttöoikeus Helsingin yliopiston tietokantoihin ja verkkolehtiin. Lisäksi ympäristökirjastossa ovat käytettävissä Aalto-yliopiston hankkimat e-aineistot.

Vuonna 2010 Lahden tiedekirjastossa valmisteltiin siirtymistä uuteen Oppimiskeskukseen. Lahden kaupungin ylläpitämä tiedekirjasto siirrettiin hallinnollisesti liikkeenluovutuksena osaksi Päijät-Hämeen koulutus konserni -kuntayhtymän Tieto- ja kirjastopalveluja 1.1.2011 alkaen. Samalla perustettiin Aalto-yliopiston, Helsingin yliopiston, Lappeenrannan teknillisen yliopiston, Lahden ammattikorkeakoulun ja Lahden kaupungin yhteistyösopimukseen perustuva korkeakoulujen yhteiskirjasto, jonka palveluiden tuottamisesta tehtiin palvelusopimus Päijät-Hämeen koulutus konsernin kanssa.

## LIITE

### Lahden yliopistokeskuksen tunnusluvut vuonna 2010

Tutkimus- ja kehittämistoiminta							
	Tutkimusjulkaisut			Suoritetut tohtori-tutkinnot	T&K-hankkeiden yhteistyökumppanit		
	Tutkimusjulkaisujen kokonaismäärä	Refereetutkimusjulkaisut	Muut tutkimusjulkaisut		Kokonaismäärä	Kotimaiset yhteistyökumppanit	Kansainväliset yhteistyökumppanit
Aalto, Lahti	21	7	14		38	18	20
HY Avoim							
HY Palmenia	29	1	28		72	55	17
HY ymp.tiet.	14	14		2	40	*	*
LUT, Lahti	57	14	43		122	98	24
TTY, Lahti	7		7		10	8	2
Tiedekirjasto							
Koord.yks.					4	4	
<b>Yhteensä</b>	<b>128</b>	<b>36</b>	<b>92</b>	<b>2</b>	<b>286</b>	<b>183</b>	<b>63</b>

\* Ympäristötieteiden laitos ei ole tilastoinut asiaa tällä jaottelulla

	Tutkimushankkeet					Kehittämishankkeet				
	Hankkeiden kokonaisvolyymi (€)	Ympäristöalan hankkeiden volyyymi (€)	Liiketoiminta ja innovaatiot -alan hankkeiden volyyymi (€)	Hyvinvointialan hankkeiden volyyymi (€)	Muiden alojen hankkeiden volyyymi (€)	Hankkeiden kokonaisvolyymi (€)	Ympäristöalan hankkeiden volyyymi (€)	Liiketoiminta ja innovaatiot -alan hankkeiden volyyymi (€)	Hyvinvointialan hankkeiden volyyymi (€)	Muiden alojen hankkeiden volyyymi (€)
Aalto, Lahti	1 184 722	1 184 722				435 697	425 697	10 000		
HY Avoim						50 000	15 000		35 000	
HY Palmenia	671 251		86 383	584 868		1 308 757		626 695	357 605	324 457
HY ymp.tiet.	1 250 000	1 250 000				200 000	200 000			
LUT, Lahti	1 011 469	44 546	951 371	15 552		254 202		249 167	5 035	
TTY, Lahti	42 000	27 000			15 000	219 000	20 000	4 000		195 000
Tiedekirjasto										
Koord.yks.						33 582	33 582			
<b>Yhteensä</b>	<b>4 159 442</b>	<b>2 506 268</b>	<b>1 037 754</b>	<b>600 420</b>	<b>15 000</b>	<b>2 501 238</b>	<b>694 279</b>	<b>889 862</b>	<b>397 640</b>	<b>519 457</b>

## Opetus

	Koulutusohjelmat ja kurssit			Opiskelijamäärä					Tutkintovaatimusten mukaisesti suoritettujen opintopisteiden tyyppi (h)	Opintopisteiden täydennyskoulutus tunteina (h)	Valmistuneet maisterit ja diplomi-insinöörit
	Maisteri- ja DI-ohjelmien lukumäärä*	Keskkipitkien (11-60 op) ohjelmien lukumäärä	Muiden kurssien lukumäärä	Kokonaismäärä	Perustutkinto-, maisteri- ja DI-ohjelmien opiskelijat	Tohtori- ja lisensiaattiopiskelijat	Täydennyskoulutus	Avoin yliopisto-opetus			
Aalto, Lahti	1	2	12	229	54	8	88	79	1 566		12
HY Avoin		26	45	936**				936**	2 296***		
HY Palmenia		9	46	2408			2408		3 667	597	
HY ymp.tiet.	2		49	200	164	36			3 409		
LUT, Lahti	2	6	30	729	120	48	284	277	7 360		21
TTY, Lahti				13	4	9			220		1
Tiedekirjasto											
Koord.yks.											
<b>Yhteensä</b>	<b>5</b>	<b>43</b>	<b>182</b>	<b>4 515</b>	<b>342</b>	<b>101</b>	<b>2 780</b>	<b>1 292</b>	<b>18 518</b>	<b>597</b>	<b>34</b>

\* sisältää LUT:n tutkintoon tähtäävät pitkät täydennyskoulutusohjelmat

\*\* sisältää myös ikäihmisten yliopistossa opiskelleet

\*\*\* sisältää opistoyhteistyössä suoritettujen opintopisteiden sekä arvioidun verkko-opinnoissa suoritettujen opintopisteiden

## Muu yhteiskunnallinen vuorovaikutus

	Pysyväloueiset asiantuntijustehtävät (lkm)			Kertaluonteiset aluekehitystehtävät (lkm)	T&K-asiakkaat, edunsaajat (Y6) (lkm)		
	Kokonaismäärä	Kotimaiset	Kansainväliset		Kokonaismäärä	Päijät-Hämeen alueen T&K-asiakkaat, edunsaajat	Muut T&K-asiakkaat, edunsaajat
Aalto, Lahti	42	31	11	23	79	20	59
HY Avoin							
HY Palmenia	51	45	6	27	96	64	32
HY ymp.tiet.	135*	35	100	10	40	15	25
LUT, Lahti	87	70	17	58	154	114	40
TTY, Lahti	10	10		16	38	26	12
Tiedekirjasto							
Koord.yks.	4	4		2			
<b>Yhteensä</b>	<b>329</b>	<b>195</b>	<b>134</b>	<b>136</b>	<b>407</b>	<b>239</b>	<b>168</b>

\* suurin osa tieteellisiä review-tehtäviä

## Resurssit

	Toiminnan kokonaisvo-lymyt	Rahoittajien osuudet toiminnan kokonaisvolymistä							Henkilöstö ja tilat						Toimitilat 31.12. (m²)
		Yliopistot ja valtio	Kunnat	EU			Maksu-palvelu	Muut	Päätoiminnan henkilöstö						
					Suora EU-raha	Alueellinen EU-raha			Kokonais-määrä 31.12.	Päijät-Hämeessä asuvia	Muulla kuin Päijät-Hämeessä asuvia	Ylemmän k.k.tutkinnon suorittaneet henkilöstöstä (lkm) 31.12.	Jatkotutkinnon suorittaneet henkilöstöstä (lkm) 31.12.	Vakituiset työsuhteet 31.12.	
Aalto, Lahti	3 211 340	798 000	913 354	849 000	95 188	753 812	395 300	355 686	45	29	16	21	12	17	1 577
HY Avoin	718 318	492 960	57 006					168 352	8	7	1	4		8	126
HY Palmenia	3 737 597*	1 216 696	845 000	1 032 305	720	1 031 585	643 596	0	56	44	12	31	9	33	1 580
HY ymp.tiet.	2 619 195	941 668	976 347	370 894	100 462	270 432	134 051	196 235	58	50	8	26	17	15	2 192
LUT, Lahti	2 549 314	557 333	563 050	612 832	23 216	589 616	807 099	9 000	29	24	5	14	8	10	774
TTY, Lahti	261 000	27 000	14 000	84 000		84 000	136 000		3	2	1	2			139
Tiedekirjasto	549 542	50 000	499 542						6	5	1	3		4	1 086
Koord.yks.	243 132	180 481	8 122	26 213		26 213		28 316	4	4		4		3	241
<b>Yhteensä</b>	<b>13 889 438</b>	<b>4 264 138</b>	<b>3 876 421</b>	<b>2 975 244</b>	<b>219 586</b>	<b>2 755 658</b>	<b>2 116 046</b>	<b>757 589</b>	<b>209</b>	<b>165</b>	<b>44</b>	<b>105</b>	<b>46</b>	<b>90</b>	<b>7 715</b>

\* Talouden seuranta on muuttunut vuoden 2009 tilanteesta. Seurannassa eivät näyt suoritus, jotka on siirretty tilinpäätöksessä seuraavalle vuodelle.

## Lahti University Consortium in Brief

Lahti University Consortium is a network of universities which brings together the firm scientific expertise of the parent universities, profound expertise in the Päijät-Häme region and the knowledge base of Lahti's trade and industry.

Key figures 2010

Employees 209

Budget 14 M €

Students 4515 (mainly part-time)



## Lahden yliopistokeskuksen yhteystiedot ja toimipisteet 1.3.2011 alkaen

### Lahden yliopistokeskuksen koordinaatioyksikkö

Saimaankatu 11 2. krs, 15140 Lahti

050 595 8953, [www.lahdenyliopistokeskus.fi](http://www.lahdenyliopistokeskus.fi)

### Aalto-yliopisto Insinööritieteiden korkeakoulu

#### Lahden keskus

Niemenkatu 73, 15140 Lahti

(09) 47 001, [www.lahti.tkk.fi](http://www.lahti.tkk.fi)

### Helsingin yliopiston Avoin yliopisto, Lahden toimipiste

Kirkkokatu 16 2. krs, 15140 Lahti

(09) 191 20260, [www.helsinki.fi/avoin](http://www.helsinki.fi/avoin)

### Helsingin yliopisto

#### Koulutus- ja kehittämiskeskus Palmenia, Lahti

#### sekä Kansainvälinen soveltavan estetiikan instituutti KSEI

Lahden Aikuiskoulutuskeskus, Kirkkokatu 16 15140 Lahti

Tietoportti, Saimaankatu 11 3. krs, 15140 Lahti

(09) 1911, [www.helsinki.fi/palmenia/lahti](http://www.helsinki.fi/palmenia/lahti)

### Helsingin yliopiston ympäristötieteiden laitos Lahti

Niemenkatu 73, 15140 Lahti

(09) 191 20308, [www.helsinki.fi/ymparistotieteet](http://www.helsinki.fi/ymparistotieteet)

### Lappeenrannan teknillinen yliopisto

#### Lahti School of Innovation

Saimaankatu 11, 15140 Lahti

(03) 876 910, [www.lut.fi/lahti](http://www.lut.fi/lahti)



LAHDEN YLIOPISTOKESKUS

[www.lahdenyliopistokeskus.fi](http://www.lahdenyliopistokeskus.fi)

